

CARGOTEC

Toimitusjohtaja Mikael Mäkinen

20.7.2009



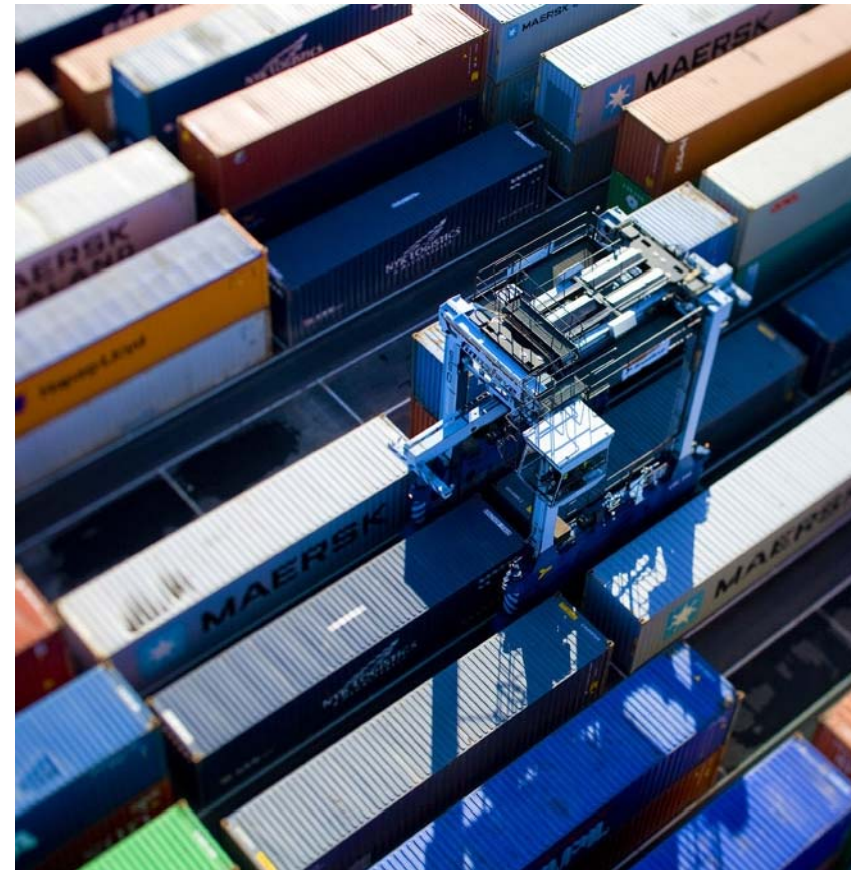
Q2 osavuositiedot tammi–kesäkuu 2009



HIAB - KALMAR - MACGREGOR

Keskeistä tammi–kesäkuussa 2009

- Haastava markkinaympäristö
- MacGregorin vakaa kehitys jatkui
- Liikevoittoa alensivat ylikapasiteetti ja uudelleenjärjestelykulut
- Hyvä rahavirta
- Tuotantorakenteen muutos etenee
- Hiabin ja Kalmarin myynti- ja huoltoverkoston uudelleenorganisointi aloitettiin EMEA alueella



Avainluvut tammi–kesäkuussa 2009

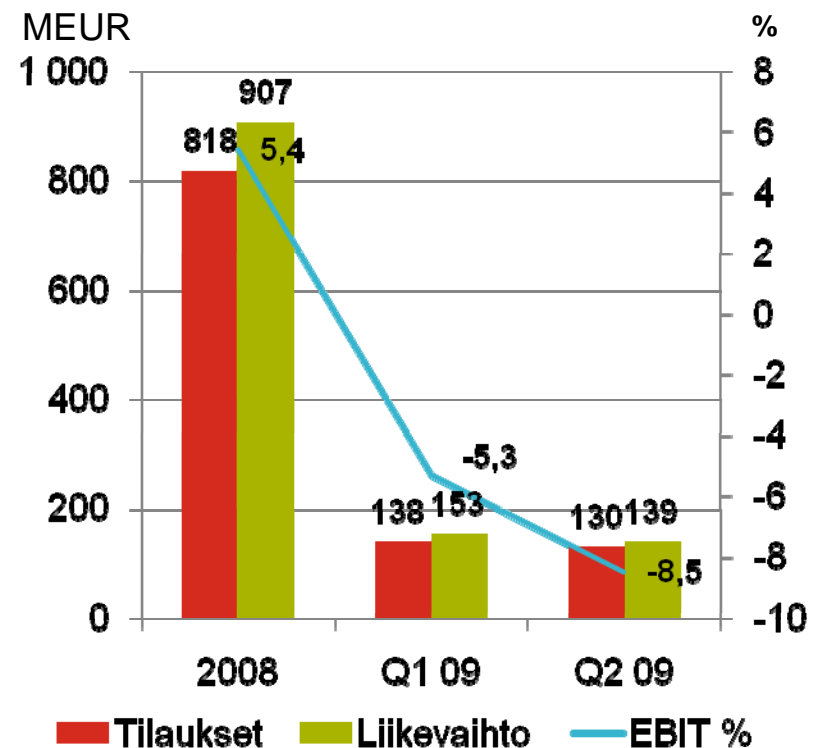
	Q2 2009	Q2 2008	Muutos %	1-6/2009	1-6/2008	2008
Saadut tilaukset, MEUR	471	1 013	-54	928	2 168	3 769
Tilaukanta, MEUR	2 555	3 360	-24	2 555	3 360	3 054
Liikevaihto, MEUR	678	901	-25	1 353	1 627	3 399
Liikevoitto ilman uudelleenjärj.kuluja, MEUR	3,0	63,1		18,0	107,3	192,8
Liikevoitto ilman uudelleenjärj.kuluja, %	0,4	7,0		1,3	6,6	5,7
Liikevoitto, MEUR	-10,0	63,1		-3,9	107,3	173,7
Liiketoiminnan rahavirta, MEUR				106,8	94,7	133,8
Korollinen nettovelka, MEUR				467	370	478
Osakekohtainen tulos, EUR				-0,11	1,11	1,91

Rahavirta

- Alhaisemmasta kannattavuudesta huolimatta liiketoiminnan rahavirta (ennen rahoituseriä ja veroja) parani käyttöpääoman alenemisen seurauksena
 - Varastot pienenevät Hiabissa ja Kalmarissa
 - Keskeneneräisen tuotannon määrä MacGregorissa yhä merkittävä korkean tilauskannan johdosta
 - Saatavat alenivat 25 prosentilla ensimmäisellä vuosipuoliskolla
- Nettokäyttöpääoma aleni 246 (31.12.2008: 324) miljoonaan euroon ensimmäisellä vuosipuoliskolla

Hiab Q2 – markkina jatkui haastavana

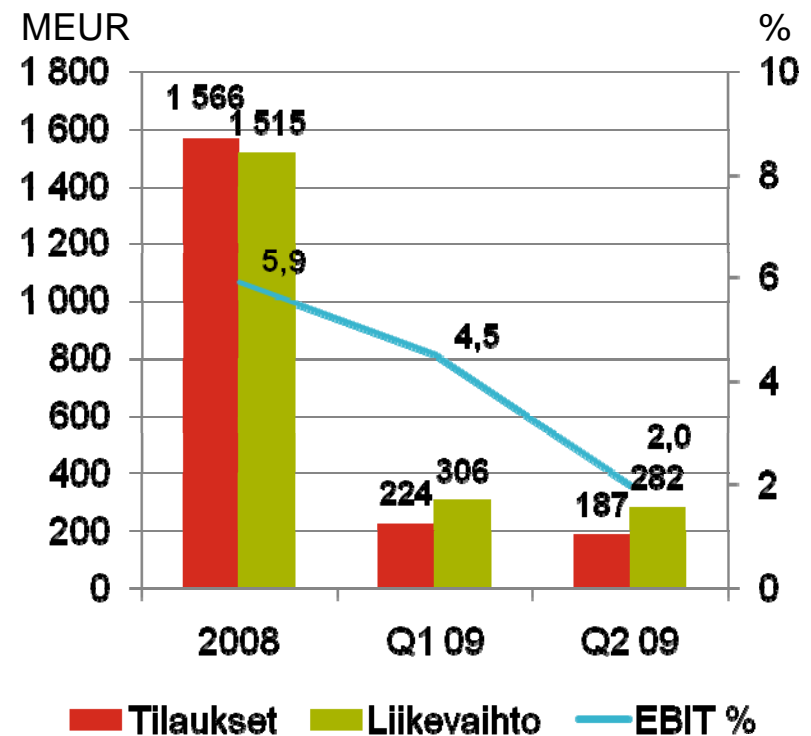
- Kuormankäsittylaitteiden kysyntä jatkui heikkona kaikilla maantieteellisillä alueilla
- Rakentaminen ja uusien kuorma-autojen myynti huomattavasti vuotta 2008 alhaisempaa
- Asiakkaat lykkäävät investointeja vajaakäytössä olevan laitekannan takia
- Liikevoittoa heikensi tuotantokapasiteetin vajaakäyttö
- Lyhyt toimitusaika, ajureina rakentaminen ja yleinen bruttokansantuote



* Ilman uudelleenjärjestelykuluja

Kalmar Q2 – saatujen tilausten määrä alhainen

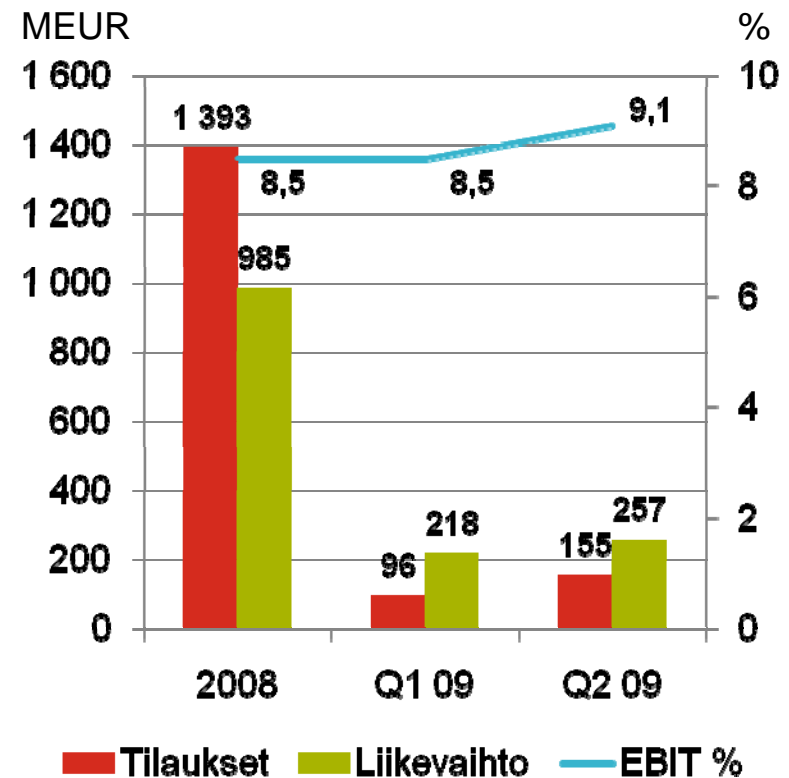
- Satamissa käsiteltävien konttien määrä väheni
- Toimitukset ensimmäisellä vuosipuoliskolla hyvällä tasolla vuoden vaihteen korkean tilauskannan ansiosta
- Saatujen tilausten määrä alhainen, selkeä pudotus raskaan materiaalin käsittelylaitteissa
- Toimitusaika 6–9 kk, ajurina käsiteltyjen konttien määrä



* Ilman uudelleenjärjestelykuluja

MacGregor Q2 – vakaa kehitys jatkui

- Laitteita tilattiin pääasiassa vuonna 2008 tilattuihin laivoihin
- Positiivisia merkkejä offshoressa
- Onnistuneet projektitoimitukset parantuneella katetasolla
- Tilausten peruutuksia toisella vuosineljänneksellä 30 milj. euroa (Q1: 60 milj. euroa)
- Toimitusaika 1–2 vuotta, ajureina laivanrakennus ja syvänmeren öljynporaus



* Ilman uudelleenjärjestelykuluja

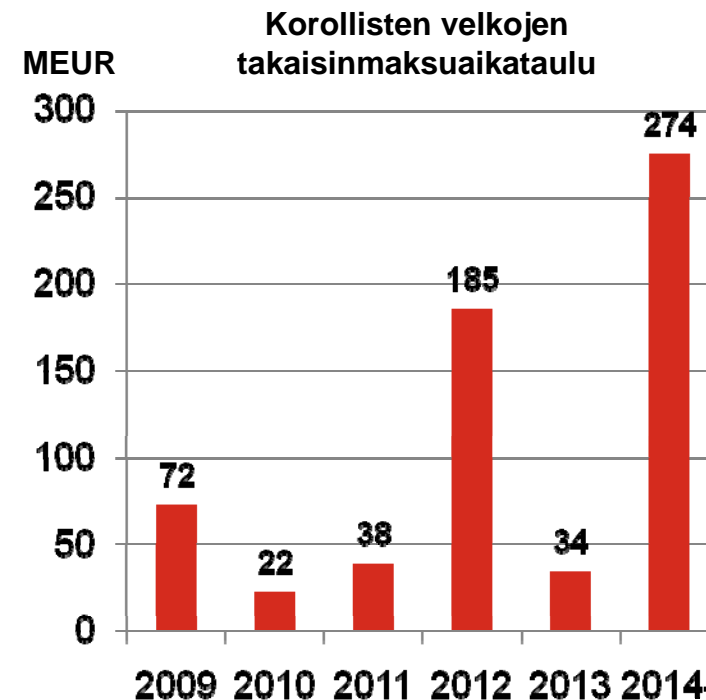
Huoltoliiketoiminta Q2 – parempi vaan ei suojassa

- Huoltopalveluiden kysyntää alensi osittain käyttämättömänä oleva laitekanta, mutta markkinat laitemarkkinoita paremmat
- Liikevaihto aleni kaikilla osa-alueilla
- Huoltoliiketoiminta 26 % liikevaihdosta toisella vuosineljänneksellä
- Hiabin ja Kalmarin huoltoverkoston yhdistäminen käynnistetty EMEA-alueella



Rahoitusrakenne

- Likviditeetti ~740 miljoonaa euroa
 - Käteinen raha, pankkitilit ja lyhytaikaiset talletukset 148 milj. euroa
 - Nostamattomat sitovat pitkäaikaiset rahoituslimitit 585 milj. euroa
 - 535 milj. euroa erääntyy 2012
 - 50 milj. euroa erääntyy 2013



Käynnissä olevat sopeuttamistoimet

	2008 aloitetut sopeuttamistoimet		2009 aloitetut sopeuttamistoimet		"Cargotec EMEA" uudelleenjärjestely 2009	
	Henkilövaikutus	Vähennys 30.6. mennessä	Henkilövaikutus	Vähennys 30.6. mennessä	Henkilövaikutus	Vähennys 30.6. mennessä
Hiab	648	509	450	360	400	61
Kalmar	302	294	402			
MacGregor	-	-	110	110	-	-
Muut	10	9	-	-	-	-
Yhteensä	960	812	962	470	400	61

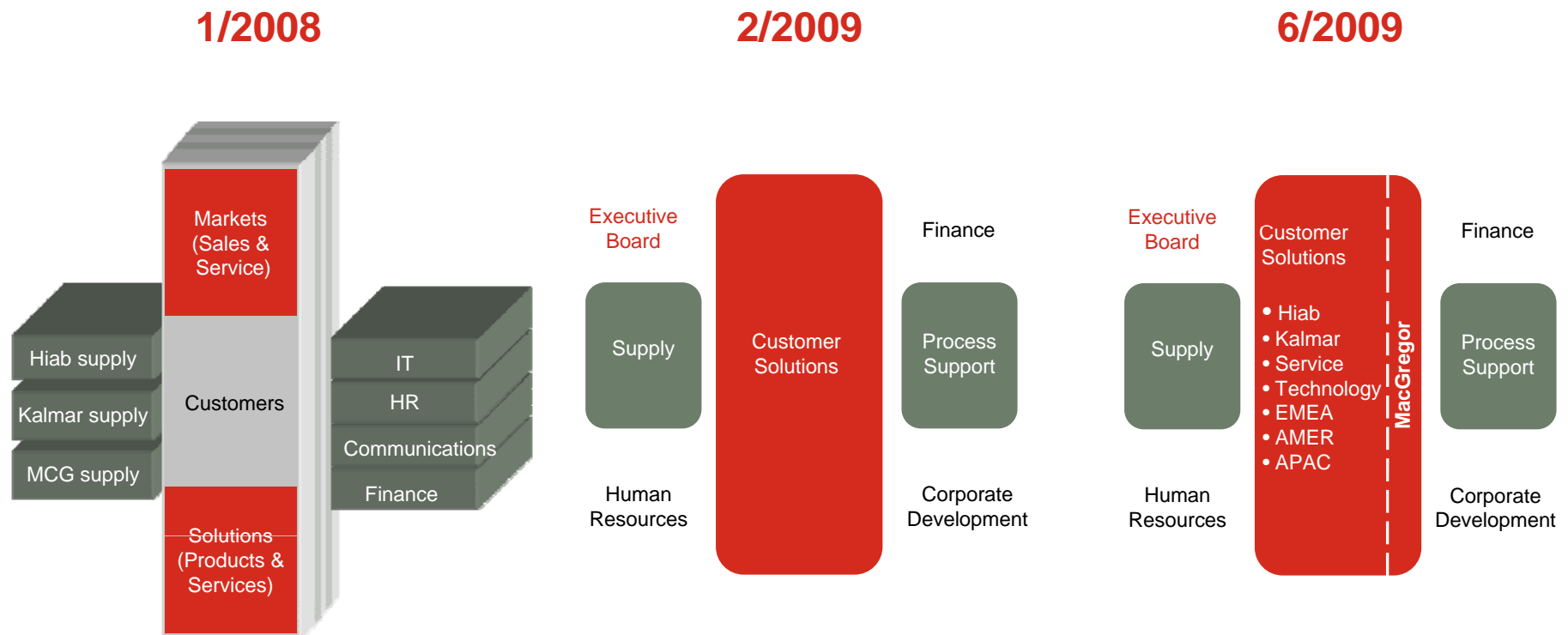
Vuotuinen kustannussäästöarvio	25 milj. euroa	25 milj. euroa
--------------------------------	----------------	----------------

Henkilövaikutus yhteensä: 2 322

Henkilövähennys 30.6. mennessä yhteensä: 1 343

Kokoaikaiset työntekijät 30.6.: 10 775

Cargotecin kehitys



Merkittävä muutos tuotantorakenteessa

Suljettavat

- Salo, Suomi
- Princeton, USA
- Meppel, Hollanti
- Ljungby, Ruotsi
- Rotterdam, Hollanti
- California, USA
- Buffalo, USA

Kasvavat

- Ottawa, USA
- Shanghai, Kiina
- Stargard Szczecinski, Puola
- Cibolo, USA

Muutoksessa

- Tampere, Suomi →
- Kristiansand, Norja →
- Singapore ↔
- Lidhult, Ruotsi ↔
- Ipoh, Malesia ←
- Tianjin, Kiina ←
- Akron, USA ←

Näkymät

- Cargotecin tuotteiden kysynnän odotetaan heikon markkinatilanteen takia jatkuvan selvästi viime vuotta alhaisempana. Huoltoliiketoiminnan kysynnän aleneminen on lievempää.
- Laivojen lastinkäsittely -liiketoiminnan kasvusta huolimatta Cargotecin vuoden 2009 liikevaihdon arvioidaan laskevan noin 25 prosenttia viime vuodesta.
- Vuodelle 2009 arvioidaan kirjattavan noin 50 miljoonaa euroa tuottavuutta parantavia uudelleenjärjestelykuluja, joista ensimmäisellä vuosipuoliskolla toteutui 22 miljoonaa euroa.
- Cargotec arvioi vuoden 2009 liikevoiton uudelleenjärjestelykulujen jälkeen olevan lievästi positiivinen. Liiketoiminnan rahavirran arvioidaan kuitenkin jatkuvan selvästi positiivisena vuoden 2009 toisella vuosipuoliskolla.

we keep cargo on the move™